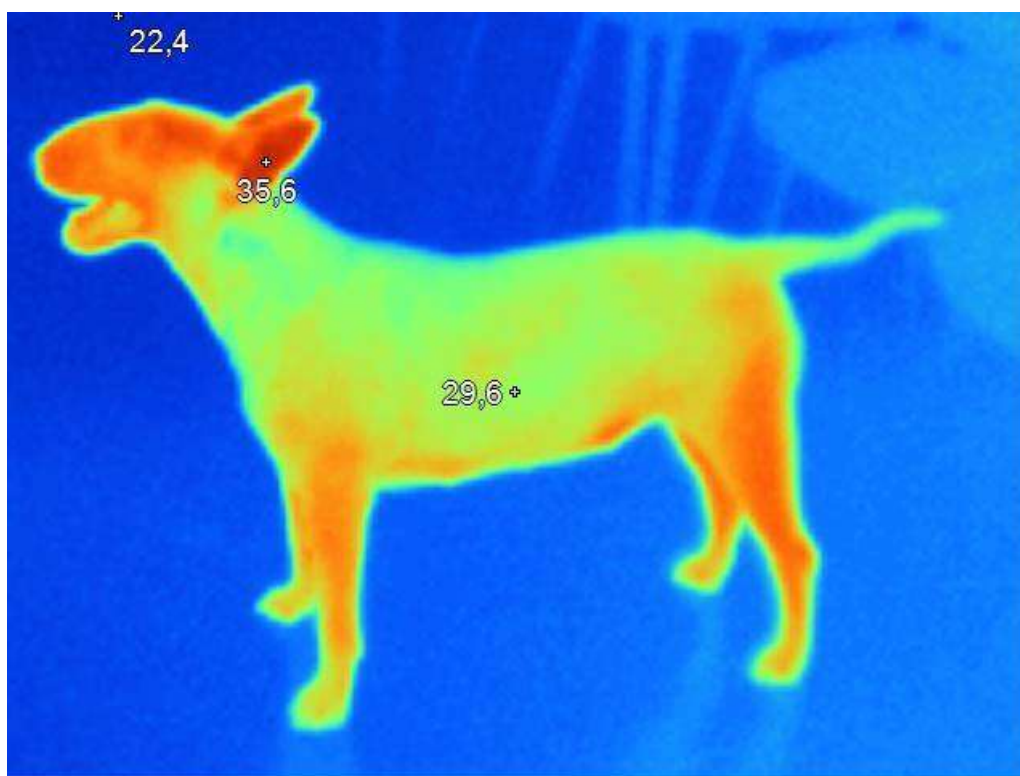


# Kabátek/ obleček pro psa ano či ne?

*Pro někoho kontroverzní téma a nikdy v životě by si nepřipustil, že by takový „zženštlý“ výstřelek vůbec na svého čtyřnohého mazlíčka navlékl, nebo je nepředstavitelné, že by něco takového mohl pes mít na sobě. Druhá skupina svému mazlíkovi ráda dopřeje komfort, ale POZOR nic se nesmí přehánět!*

Nebudu rozepisovat, u kterých plemen si myslím, že je to vhodné a u kterých ne. Mám bulíka a hrdě se přiznám, že jakmile je situace, kdy uznám, že by se měl obléci, ráda ho obléknu. Všimla jsem si, že i můj pes toto často ocení.



## Troška té teorie

Pokud teplota neklesne pod mezní hranici, pes je zdravý, má zdravou srst a pohybuje se, tak se mezi srstí a pokožkou vytváří izolační vrstva vzduchu, která drží teplotu a tudíž zvíře „hřeje“.

- VELMI záleží na kondici fyzické i zdravotní psa
- Osrstění a jeho kvalitě (nejpodstatnější je stav srsti – může být vyholená, prořídla, po umytí či koupání, kdy srst ztratí svou přirozenou mastnotu ...)
- Na věku zvířete (Pokud je zvíře mladé nebo naopak hodně staré mohou snadněji „ofouknout“)

**Pokud z jakéhokoliv důvodu izolační vrstva není zcela funkční je třeba zvířeti tuto „izolační“ vrstvu nahradit.**

**Není na škodu si uvědomit, jak je na tom zdravotně Vaše zvíře, na jak dlouhou procházku a za jakého počasí jdete a v jakém tempu půjdete. Další možnost je využívat obleček při sportování, aby zvíře neprochladlo/nevychladlo v „pauzách“ prodlevách, než na něj přijde při sportovních disciplínách řada.**

Je rozdíl přistupovat k oblékání zdravého psa, pokud jdete se psem rádit do sněhu nebo pokud je sucho, slunečno, bezvětří a jdete běhat.

*Zažila jsem pána, který chodil se svým psem po operaci močových kamenů v -10°C, čivavák byl vyholený, klepal se jak ratlík, kýchal, neustále stávkoval a pán se strašně rozčiloval, že ho pes neposlouchá a je nemožný venku – psovi jsem se nedivila.*



## Typy pokrývek

- Bunda
- Mikina
- Přehoz
- Šál/tunel na zakrytí např. uší
- Vesta



## Materiál

- Bavlna
- Flauš
- Fleece
- Polyester
- Softshell s membránou
- Svetrovina
- Šust'ák
- Teplákovina (úplet)
- Umělá kožešina/semiš
- Mikrofleece/mikroplyš/mikroflanel
- A různé kombinace materiálů



## Jak vybírám obleček svému psovi?

Priorita je pro mě, aby můj pes měl :

- zakrytá záda pevně v oblasti beder – čili ledvin
- v ideálním případě zakrytý i ocas nebo alespoň kořen ocasu
- kryté břicho
- krytý hrudník
- jako bonus může být krytý krk a ramena (praktické hledisko)
- krytá stehna



## Co jsem časem začala sledovat?

- reflexní prvky na oblečení pro psy – *za mě palec nahoru – super novinka*
- zdvojené upínání proti otáčení oblečku při pohybu
- očka na protažení ok z obojků či postrojů aby mohl být postroj pod oblečkem nikoliv na něm
- dobrý střih konkrétnímu jedinci (pokud jsou to oblečky šité na míru, občas se musí vyzkoušet více střihů)
- zapínání – (některé kovové zipy/cvoky působí v mrazu nepolechu)
- různé druhy podšívek – některé podšívky sráží a nepropouští vlhko a pes se pod nimi jakoby „zpotí“
- pratelnost nebo omyvatelnost materiálu (některé oblečky jsou nádherné, ale co si budeme povídat, máme doma „čůnata“ a i tato vlastnost by měla být brána v potaz)
- pevnost materiálu, nejednou se mi stalo, že mi s oblečky prolítly křovím, šípky, chytily se a tahaly se za oblečky...



**Foto:** kolektiv autorů



## **Sandra Evil Wild Hyena**

Chovatelka - CHS Evil Wild Hyena, Správkyně FB Bulík v nouzi a FB Anglický bulteriér